

**UCHWAŁA NR XL/273/13
RADY MIEJSKIEJ W MOSINIE**

z dnia 27 lutego 2013 r.

**w sprawie zaopiniowania projektu uchwały zmieniającej uchwałę w sprawie wyznaczenia
aglomeracji Kórnik**

Na podstawie art. 18 ust. 2 pkt 15 i art. 89 ust. 1a i 3 ustawy z dnia 8 marca 1990 r. o samorządzie gminnym (Dz. U. z 2001 r. Nr 142, poz. 1591 z późn. zm.), art. 43 ust. 2a ustawy z dnia 18 lipca 2001 r. - Prawo wodne (Dz. U. z 2005 r. Nr 239, poz. 2019 z późn. zm.), Rada Miejska w Mosinie uchwała, co następuje:

§ 1. Pozytywnie opiniuje projekt uchwały Sejmiku Województwa Wielkopolskiego, zmieniający uchwałę w sprawie wyznaczenia aglomeracji Kórnik, stanowiący załącznik do niniejszej uchwały.

§ 2. Zobowiązuje się Przewodniczącego Rady Miejskiej w Mosinie do przestania niniejszej uchwały Marszałkowi Województwa Wielkopolskiego w Poznaniu.

§ 3. Uchwała wchodzi w życie z dniem podjęcia.

PRZEWODNICZĄCY RADY

Waldemar Waligórski



Uzasadnienie

W myśl art. 43 ust. 2a ustawy z dnia 18 lipca 2001 r. - Prawo wodne (Dz. U. z 2005 r. Nr 239, poz. 2019 z późn. zm.), aglomeracje wyznacza Sejmik Województwa Wielkopolskiego w drodze uchwały, po zasięgnięciu opinii zainteresowanych gmin.

Gmina Mosina jest zainteresowana, w rozumieniu wyżej wymienionego przepisu, zatem niezbędne jest podjęcie niniejszej uchwały.

PRZEWODNICZĄCY RADY

Waldemar Wałgórski

Plan aglomeracji Kórník

Aktualny stan prawny Aglomeracji i przyczyny wnioskowania o zmianę:

Aglomeracja Kórnik wyznaczona została Uchwałą Nr XVIII/299/12 SEJMIKU WOJEWÓDZTWA WIELKOPOLSKIEGO z dnia 30 stycznia 2012 roku. Z uwagi na korektę liczby mieszkańców, którzy zostaną podłączeni do sieci kanalizacyjnej oraz uaktualnieniem danych dotyczących wytwarzanego ładunku, którego źródłem jest m.in. przemysł oraz ruch turystyczny wnioskuje się o zmianę równoważnej liczby mieszkańców na 23 884 RLM.

Propozycja planu Aglomeracji Kórnik

I. Część opisowa

A. Zasięg terytorialny Aglomeracji

Aglomeracja Kórnik będzie obejmować następujące miejscowości:

Nazwa miejscowości	Nazwa gminy
Kórnik, Bnin, Borówiec, Dziecmierowo, Kamionki	Kórnik
Głuszyna, Piotrowo, Sypniewo	Poznań
Daszewice	Mosina

Wszystkie miejscowości tworzące Aglomerację Kórnik położone są na terenie Województwa Wielkopolskiego.

Miejscowości wchodzące w skład Aglomeracji Kórnik zostały wyznaczone Uchwałą nr XVIII/299/12 SEJMIKU WOJEWÓDZTWA WIELKOPOLSKIEGO z dnia 30 stycznia 2012 roku i ich granica nie zmienia się.

B. Długość i rodzaj istniejącej i planowanej do budowy sieci kanalizacyjnej na terenie Aglomeracji

Łączna długość istniejącej (wg danych na koniec 2011r.) sieci kanalizacyjnej [km]	44,6
w tym:	
długość kanalizacji sanitarnej [km]	44,6
długość kanalizacji ogólnospławnej [km]	0
Łączna długość planowanej do budowy sieci kanalizacyjnej [km]	79,9
w tym:	
długość kanalizacji sanitarnej [km]	79,9
długość kanalizacji ogólnospławnej [km]	0

C. Liczba mieszkańców i liczba turystów obsługiwanych przez sieci kanalizacyjne na terenie Aglomeracji (wg danych na koniec 2010r.)

Liczba rzeczywistych mieszkańców w proponowanej aglomeracji [osób]	18 565
Liczba mieszkańców obsługiwanych przez sieć kanalizacyjną [osób]	8 851
Liczba turystów w sezonie obsługiwanych przez sieć kanalizacyjną [osób]	428

D. Liczba mieszkańców (MK) skanalizowanych, planowanych do skanalizowania w latach 2010-2015, długości istniejącej i planowanej sieci kanalizacyjnej w podziale na gminy na terenie Aglomeracji.

Gmina	mięscowosc i	mieszkańcy	MK skanalizowani	MK planowani do skanalizow.	długość istniejącej sieci kanaliz.	długość planowanej sieci kanaliz.	MK/km	Uwaga
Borowiec		2 723		2 723				Borowiec w całości znajduje się na terenie Obszaru Chronionego Krajobrazu gm. Kórnik, Inwestycja realizowana jest w ramach Funduszu Spójności pn. „Uporządkowanie gospodarki wodno-ściekowej dla ochrony zasobów wodnych w Poznaniu i okolicach-Etap I”
	Dzieścimerowo	414	414		5,3	30,0	91	
Kórnik	Kamionki	2 930		2 930				
	Kórnik, Břhin	7 164	6 610		34,2	30,5	96	
	Razem	13 231¹	7 024	5 653	39,5	60,5	93	
Poznań	Gluszyzna							
	Piotrowo							
	Sypniewo	3 860	1 827	2 033	5,1	6,3	325	
	Daszewice	1 474	1 827	2 033	5,1	6,3	325	
Mosina		1 474	0	1 442	0	13,1	110	
	Suma	18 565	8 851	9 128	44,6	13,1	110	
	średnia ważona (Kamionki, Daszewice, Gluszyzna, Piotrowo, Sypniewo)			6 405		49,9	128	Obliczenie współczynnika mk/km to średnia ważona, która obejmuje zlewnie miejscowości: Kamionki, Daszewice, Gluszyzna, Piotrowo, Sypniewo objęte wnioskiem o dofinansowanie w ramach Funduszu Spójności

¹ W gminie Kórnik pozostaje w Aglomeracji 554 mieszkańców nie podłączonych do sieci kanalizacyjnej

E. Informacja o zakładach, których podłączenie do systemu kanalizacyjnego jest planowane w latach 2010 – 2015.

Na terenie Aglomeracji nie jest planowane podłączenie nowych zakładów do systemu kanalizacji zbiorczej.

F. Opis funkcjonujących na terenie Aglomeracji oczyszczalni ścieków

Oczyszczalnia ścieków	Na terenie Aglomeracji funkcjonują 2 komunalne oczyszczalnie ścieków, które oczyszczają ścieki bytowo- gospodarcze i pochodzące z zakładów przemysłowych funkcjonujących na terenie Aglomeracji.
Nazwa oczyszczalni ścieków	OŚ Borówiec
Lokalizacja oczyszczalni ścieków	Borówiec, gmina Kórnik
Nazwa odbiornika ścieków	
	I rzędu rzeka Odra
	II rzędu rzeka Warta
	III rzędu rzeka Głuszynka
	Bezpośredni odbiornik rzeka Głuszynka
Technologia oczyszczania ścieków	mechaniczno-biologiczna
Projektowa przepustowość oczyszczalni ścieków [m ³ /d // RLM]	2 000 // 10 000
Nazwa oczyszczalni ścieków	OŚ Głuszyna
Lokalizacja oczyszczalni ścieków	ul. Głuszyna, miasto Poznań
	I rzędu rzeka Odra
	II rzędu rzeka Warta
	III rzędu rzeka Głuszynka
	Bezpośredni odbiornik Gł5
Technologia oczyszczania ścieków	mechaniczno – biologiczna z chemicznym strącaniem fosforu
Projektowa przepustowość oczyszczalni ścieków [m ³ /d // RLM]	550 // 3 210

Wiodącą oczyszczalnią ścieków jest oczyszczalnia w Borówcu. Przepustowość OŚ Borówiec, ze względu na ładunek zanieczyszczeń w ściekach poddawanych oczyszczaniu, jest niewystarczająca dla aktualnej ilości odbiorców. Planowana rozbudowa i modernizacja oczyszczalni zapewni właściwe (zgodne z wymaganiami przepisów polskich i unijnych) oczyszczanie aktualnie dopływających ścieków, jak również pozwoli na podłączenie odbiorców przewidywanych w okresie perspektywicznym.

G. Charakterystyka ilości i jakości powstających ścieków na terenie Aglomeracji

Średniodobowa ilość powstających ścieków na terenie Aglomeracji Kórnik pochodzących od mieszkańców, turystów i przemysłu wynosi: 2071 m³/d

Oczyszczalnia ścieków w Borówcu

Charakterystyka powstających ścieków komunalnych:	
Średnioroczne stężenie BZT ₅ [mg/l]	502
Średnioroczne stężenie ChZT [mg/l]	1311
Średnioroczne zawiesiny [mg/l]	550
Średnioroczne stężenie N _{og} [mg/l]	99
Średnioroczne stężenie P _{og} [mg/l]	16

Oczyszczalnia ścieków Głuszyna

Charakterystyka powstających ścieków komunalnych:	
Średnioroczne stężenie BZT ₅ [mg/l]	112
Średnioroczne stężenie ChZT [mg/l]	263
Średnioroczne zawiesiny [mg/l]	81
Średnioroczne stężenie N _{og} [mg/l]	-
Średnioroczne stężenie P _{og} [mg/l]	-

H. Charakterystyka ścieków przemysłowych powstających na terenie Aglomeracji

Ilość powstających ścieków przemysłowych [m³/d]	155,2
Charakterystyka powstających ścieków przemysłowych	BZT ₅ = 1920 g/m ³

I. Strefy ochronne ujęć wody obejmujące tereny ochrony bezpośredniej i tereny ochrony pośredniej

Strefa ochrony ujęć wody	Akt prawa miejscowego lub decyzja ustanawiająca strefę	Zakazy, nakazy i ograniczenia obowiązujące na terenie strefy ochrony ujęć wody
Strefa ochrony bezpośredniej na terenie ujęcia wody i stacji uzdatniania wody w Dzieńmierowie	WŚ.X.6223-10/09	<ul style="list-style-type: none"> - prowadzenie dobowego rejestru ilości pobieranej wody surowej, - wykonanie pomiaru statycznego i dynamicznego zwierciadła wody w studni cztery razy w roku, na początku każdego kwartału tj, w styczniu, kwietniu, lipcu i październiku, możliwie w tym samym dniu kalendarzowym, - notowanie podczas pomiaru dynamicznego zwierciadła wody, wydajności z jaką pracuje studnia, - badanie jakości wody surowej w studni raz w roku, - prowadzenie rejestru wszystkich ww. pomiarów badań na ujęciu, - partycypowanie w kosztach konserwacji rowu melioracyjnego R-J1 - odbiornika wód popłucznych na rzecz Gminnej Spółki Wodnej Kórnik zrzeszonej w Rejonowym Związku Spółek Wodnych w Śremie, - umocnienie skarpy rowu melioracyjnego R-J1 wokół wylotu, do dnia 31 marca 2010r., - utwardzenie dna rowu melioracyjnego R-J1, w miejscu zrzutu wód popłucznych, do dnia 31 marca 2010 r., - prowadzenie rejestru ilości odprowadzanych wód popłucznych.
Strefa ochrony bezpośredniej na terenie ujęcia zlokalizowanego na Osiedlu Staszica w Kórniku	WŚ.X.6223-12/2004	<ul style="list-style-type: none"> - prowadzenie dobowego rejestru ilości pobieranej wody surowej, - dokonanie statycznego i dynamicznego pomiaru zwierciadła wody w obydwu studniach dwa razy do roku w pierwszych dniach II i IV kwartału, - prowadzenie pomiarów wydajności ujęcia wykonywanych w równych odstępach czasu raz na kwartał,

Strefa ochrony ujęć wody	Akt prawa miejscowego lub decyzja ustanawiająca strefę	Zakazy, nakazy i ograniczenia obowiązujące na terenie strefy ochrony ujęć wody
		<ul style="list-style-type: none"> - badanie jakości wody surowej dwa razy do roku, badania należy wykonywać systematycznie i w tym samym dniu kalendarzowym, - badanie jakości wody z częstotliwością określoną przez państwowego powiatowego inspektora sanitarnego, - prowadzenie rejestru wszystkich ww. pomiarów, badań i prac przeprowadzanych na ujęciu, - zamontowanie na ogrodzeniu terenu ochrony bezpośredniej ujęcia tablic informacyjnych zgodnych ze wzorem przedstawionym w rozporządzeniu Ministra Środowiska z 24.05.2004r. (Dz. U Nr 136 poz.1457), - utrzymywanie urządzeń wodnych w dobrym stanie technicznym, - pokrycie odszkodowań zainteresowanym stronom w przypadku wystąpienia szkód związanych z poborem wody.
Strefa ochrony bezpośredniej na terenie ujęcia w Kamionkach	OS IV-7211/22-31/94	<p>Na terenie tej strefy użytkownik winien:</p> <ul style="list-style-type: none"> - zapewnić zazielenienie i opłotowanie terenu w sposób nie powodujący zmniejszenia użyteczności wody lub jej źródeł i zapobiec wchodzeniu na ten teren osobom nieupoważnionym /ustawienie tablic informacyjnych/, - zapewnić odprowadzanie wód opadowych w taki sposób, aby nie mogły one przedostawać się do urządzeń służących do ujęcia i poboru wody, - ograniczyć do niezbędnych potrzeb przebywanie osób nie zatrudnionych stale przy urządzeniach służących do ujęcia i poboru wody, - nie stosować środków ochrony roślin owadobójczych, nawozów naturalnych i sztucznych, - nie gromadzić /składować/ w pobliżu strefy materiałów mogących mieć wpływ na stan czystości wód podziemnych.

J. Obszary ochronne zbiorników wód śródlądowych

Na terenie Aglomeracji nie zostały oznaczone aktami prawa miejscowego lub decyzjami obszary zbiorników wód śródlądowych.

K. Formy ochrony przyrody

Formy ochrony przyrody	Akt prawny uznający obszar za formę ochrony przyrody
Obszar chronionego Krajobrazu gm. Kórnik	Uchwała Nr 1(93) Rady Miasta i Gminy w Kórniku z dnia 26 stycznia 1993 r.

Natura 2000 "Rogalińska Dolina Warty" (PLH300012)	Brak
Natura 2000 "Ostoja Rogalińska" (PLB300017)	ROZPORZĄDZENIE MINISTRA ŚRODOWISKA z dnia 5 września 2007 r. zmieniające rozporządzenie w sprawie obszarów specjalnej ochrony ptaków Natura 2000 (Dz. U. z dnia 28 września 2007 r.)

L. Charakterystyka RLM dla Aglomeracji

Równoważna Liczbę Mieszkańców (RLM) to liczba wyrażająca wielokrotność ładunku zanieczyszczeń w ściekach odprowadzanych z obiektów przemysłowych i usługowych w stosunku do jednostkowego ładunku zanieczyszczeń w ściekach z gospodarstw domowych, odprowadzanych od jednego mieszkańca w ciągu doby.

Przyjmuje się, że przeliczeniowy statystyczny mieszkaniec gospodarstwa domowego produkuje dobowo ścieki o ładunku biologicznym (BZT5) wynoszącym 60 gramów tlenu. Oznacza to, że przyjęto, że 1 RLM odzwierciedla ładunek ścieków wytwarzanych przez 1 mieszkańca.

RLM od turystów przyjęto na podstawie danych z gminy odnośnie ilości miejsc noclegowych. Przyjęto, że 1 turysta = 1 RLM.

Na potrzeby określenia ładunku ścieków z przemysłu, zastosowano wzór przeliczeniowy:

$$RLM = [BZT \text{ (kg/dzień)}] / [0,06 \text{ (kg/osoby*dzień)}]$$

RLM Aglomeracji aktualnie	30 573
% RLM korzystających z sieci kanalizacyjnej aktualnie	97,2
RLM Aglomeracji po weryfikacji RLM aglomeracji:	23 964
- RLM od mieszkańców	18 565
- RLM od turystów	428
- RLM z przemysłu	4 971
% RLM korzystających z sieci kanalizacyjnej po aktualizacji granic aglomeracji	97,6

Aby aglomeracja spełniała wymagany procent skanalizowania planowane jest skanalizowanie następujących miejscowości:

- Gmina Poznań:
 - Głuszyna, Piotrowo, Sypniewo
- Gmina Mosina:
 - Daszewice
- Gmina Kórnik:
 - Borowiec
 - Kamionki

Dla miejscowości leżących poza Aglomeracją Kórnik, niespełniających wskaźnika liczby mieszkańców na 1 km sieci określonego w Rozporządzeniu Ministra Środowiska z dnia 1 lipca 2010 r. w sprawie sposobu wyznaczania obszaru i granic aglomeracji, nie przewiduje się realizacji sieci kanalizacji sanitarnej. Mieszkańcy tych miejscowości korzystać będą z indywidualnych systemów gromadzenia (zbiorniki bezodpływowe) i oczyszczania ścieków (oczyszczalnie przydomowe).

M. Przesłanki złożenia wniosku o weryfikację wskaźnika równoważnej liczby mieszkańców RLM

Zmiana liczby RLM Aglomeracji Kórnik wydanej zgodnie Uchwałą Nr XVIII/299/12 SEJMIKU WOJEWÓDZTWA WIELKOPOLSKIEGO z dnia 30 stycznia 2012 roku wynika z aktualizacji liczby mieszkańców, którzy zostaną podłączeni do sieci kanalizacyjnej w ramach Projektu pn: „Uporządkowanie gospodarki wodno-ściekowej dla ochrony zasobów wodnych w Poznaniu i okolicach- Etap III” na terenie Aglomeracji Kórnik. W ramach prac dotyczących weryfikacji wskaźnika RLM, zaktualizowano liczbę osób zamieszkujących na obszarze Aglomeracji Kórnik oraz dane dotyczące wytwarzanego ładunku [RLM], którego źródłem jest przemysł oraz ruch turystyczny.

Obszar Aglomeracji Kórnik pozostaje bez zmian.

Obecnie, aktualna Aglomeracja Kórnik została wyznaczona Uchwałą Nr XVIII/299/12 SEJMIKU WOJEWÓDZTWA WIELKOPOLSKIEGO z dnia 30 stycznia 2012 roku w sprawie wyznaczenia aglomeracji Kórnik. Aglomeracja Kórnik została określona o równoważnej liczbie mieszkańców 30 573. W tabeli poniżej zaprezentowano dane, które były podstawą określenia Aglomeracji Kórnik (styczeń 2012) oraz dane aktualne będące podstawą do korekty Aglomeracji Kórnik.

1. Informacjach o ściekach przemysłowych

Wyszczególnienie	Uchwała Nr XVIII/299/12 SEJMIKU WOJEWÓDZTWA WIELKOPOLSKIEGO z dnia 30 stycznia 2012 roku w sprawie wyznaczenia aglomeracji Kórnik	propozycja planu Aglomeracji Kórnik
Ilość ścieków przemysłowych [m ³ /d]	287,3	155,2
Charakterystyka powstających ścieków przemysłowych	BZT ₅ = 1600 g/m ³	BZT ₅ = 1920 g/m ³
RLM przemysłu	7 660	4 971

Podstawą zaktualizowanych wartości odnośnie ścieków przemysłowych są dane eksploatatora oczyszczalni ścieków i systemu kanalizacyjnego – AQUANET S.A., który obecnie prowadzi dokładny monitoring wolumenu dopływających ścieków do oczyszczalni i źródeł ich powstawania.

2. Informacja o liczbie mieszkańców

Wyszczególnienie	Uchwała Nr XVIII/299/12 SEJMIKU WOJEWÓDZTWA WIELKOPOLSKIEGO z dnia 30 stycznia 2012 roku w sprawie wyznaczenia aglomeracji Kórnik	propozycja planu Aglomeracji Kórnik
Liczba mieszkańców na terenie aglomeracji Kórnik	20 913	18 565
Liczba mieszkańców przewidziana do podłączenia do sieci kanalizacyjnej [mk]	12 188	9 128
Liczba turystów i mieszkańców sezonowych [mk]	2 000	428

RLM od mieszkańców został zaktualizowany o dane z poszczególnych gmin na podstawie danych o ewidencji ludności, projektów budowlanych oraz turystów (dane z UM Kórnik, UG Mosina i UM Poznań).

II. Część graficzna (stanowi załącznik 1).

W załączeniu przedstawiono mapę w skali 1: 25 000 zawierającą:

- oznaczenie granic Aglomeracji,
- oznaczenie znajdujących się na terenie Aglomeracji oczyszczalni ścieków komunalnych, do których odprowadzane są ścieki komunalne,
- oznaczenie granic administracyjnych,
- oznaczenie strefy ochronnej ujęć wody obejmującej tereny ochrony bezpośredniej i tereny ochrony pośredniej,
- oznaczenie granic terenów objętych formami ochrony przyrody,
- oznaczenie miejscowości wchodzących w skład aglomeracji z zaznaczeniem głównych kolektorów kanalizacyjnych biegnących do oczyszczalni ścieków.

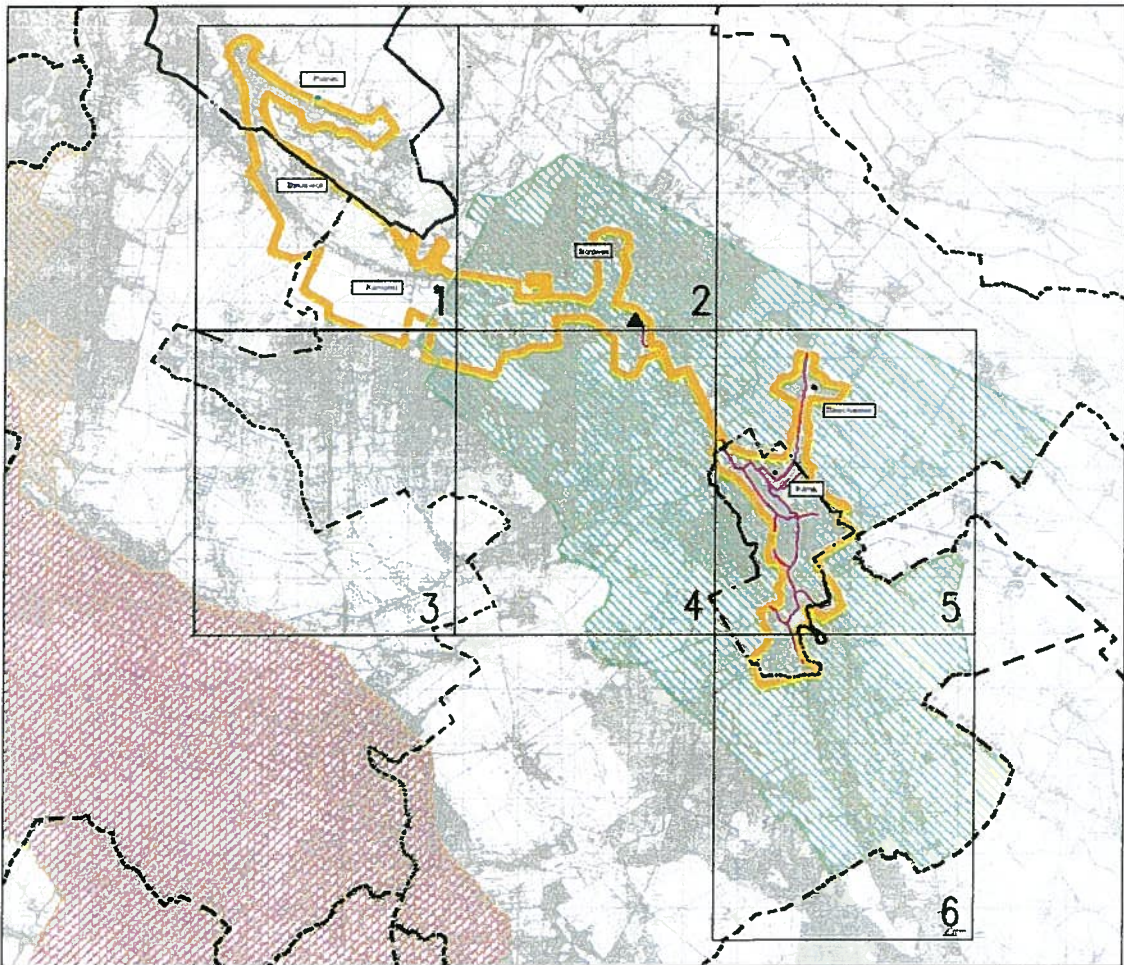
Załącznik
do uchwały Nr
Sejmiku Województwa Wielkopolskiego
z dnia

OBSZAR I GRANICE AGLOMERACJI

KÓRNIK

SCHEMAT PODZIAŁU MAPY

Ark. 0



LEGENDA

--- Granica gminy

— Granica Aglomeracji Kórnik

- · - Granica miasta Poznania

· · · Granica miasta Kórnik

— Kanalizacja sanitarna

▲ Oczyszczalnia ścieków

Obszar Chronionego Krajobrazu gm. Kórnik

Natura 2000 "Rogalińska Dolina Warty" (PLH300012)

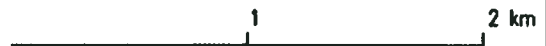
Natura 2000 "Ostoja Rogalińska" (PLB300017)

Strefa ochrony ujęć wody

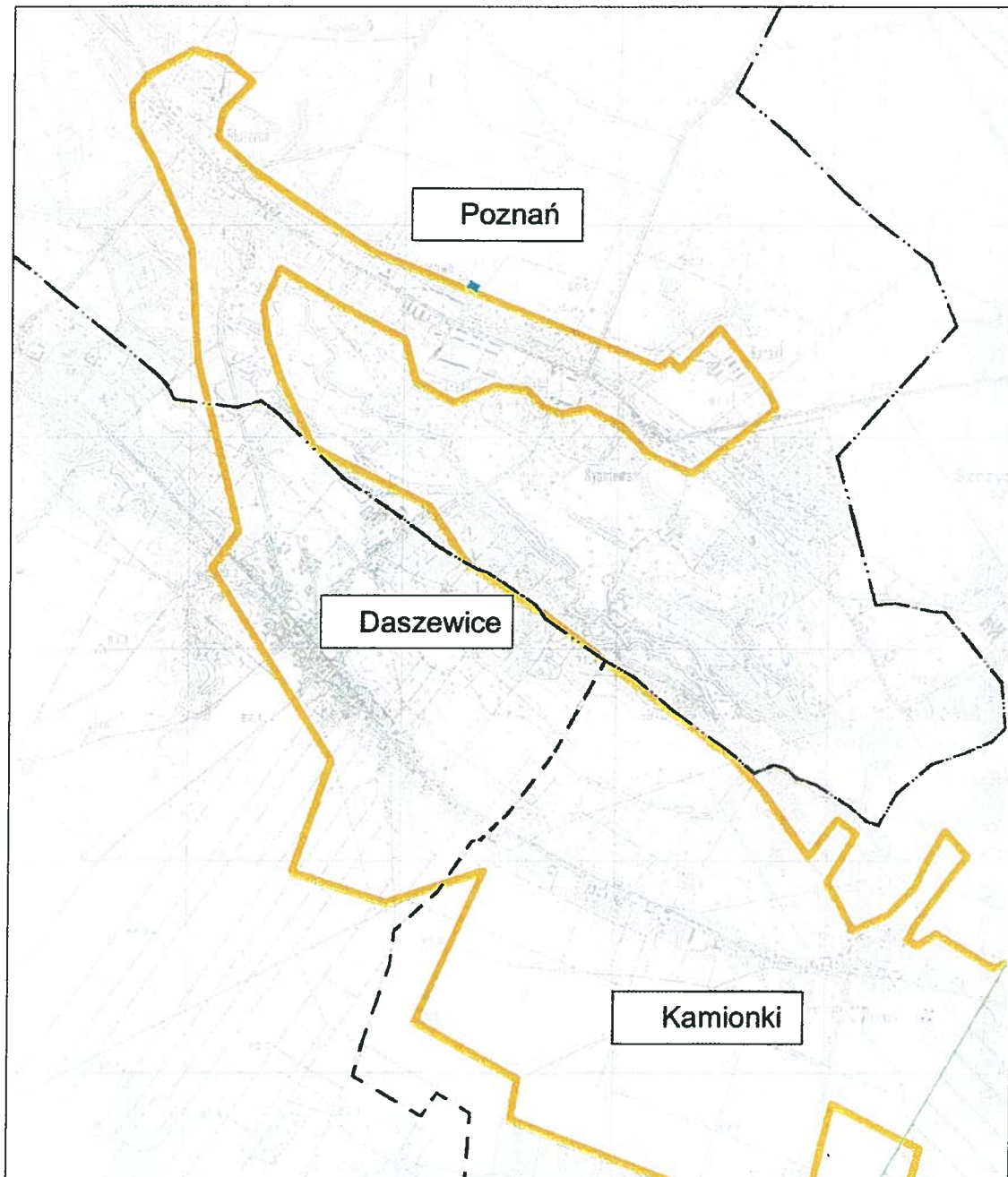
OBSZAR I GRANICE AGLOMERACJI

MAPA W SKALI 1:25 000

KÓRNIK



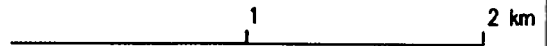
Ark. 1



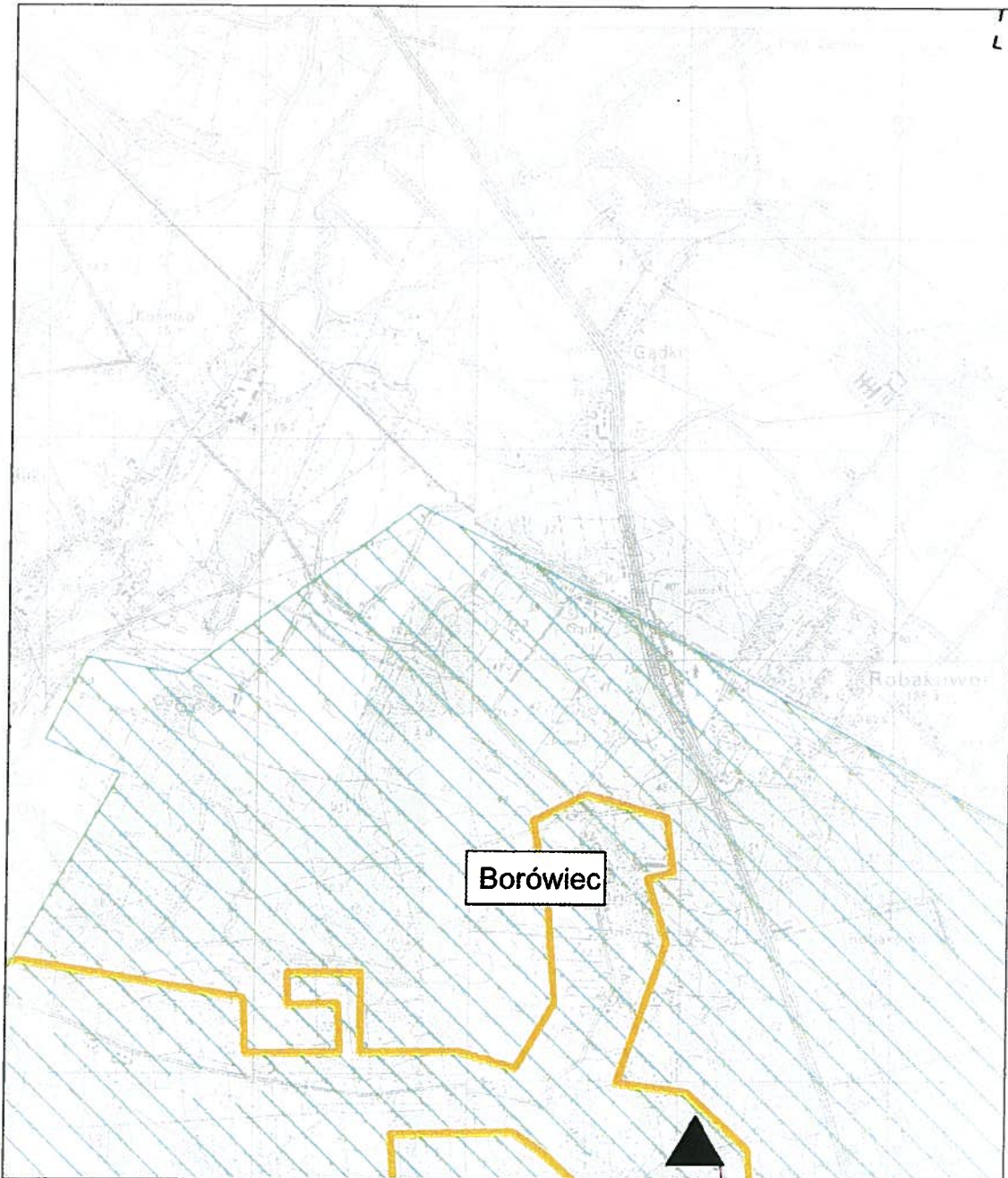
OBSZAR I GRANICE AGLOMERACJI

MAPA W SKALI 1:25 000

KÓRNIK



Ark. 2



OBSZAR I GRANICE AGLOMERACJI

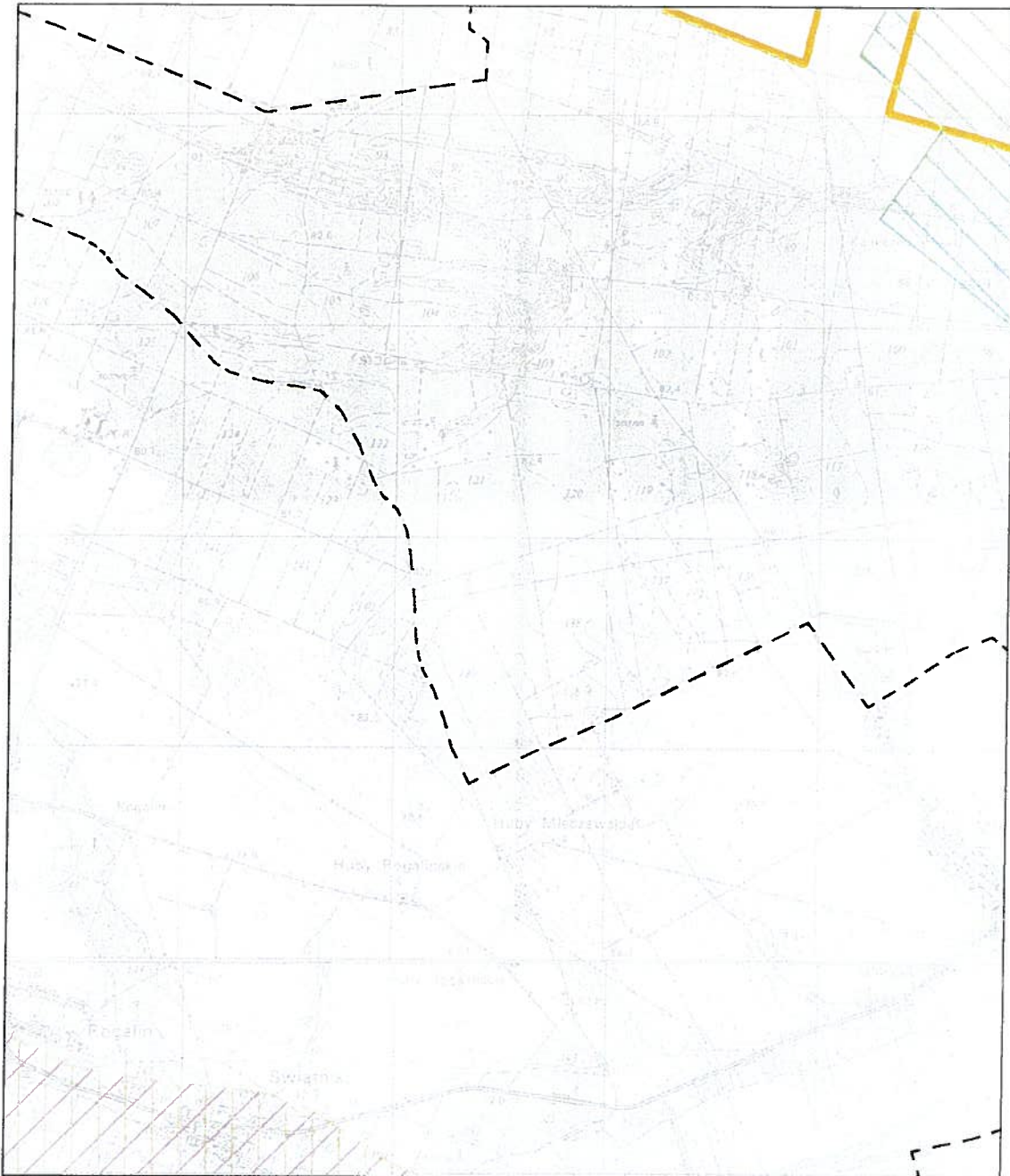
MAPA W SKALI 1:25 000

KÓRNIK

1

2 km

Ark. 3



OBSZAR I GRANICE AGLOMERACJI

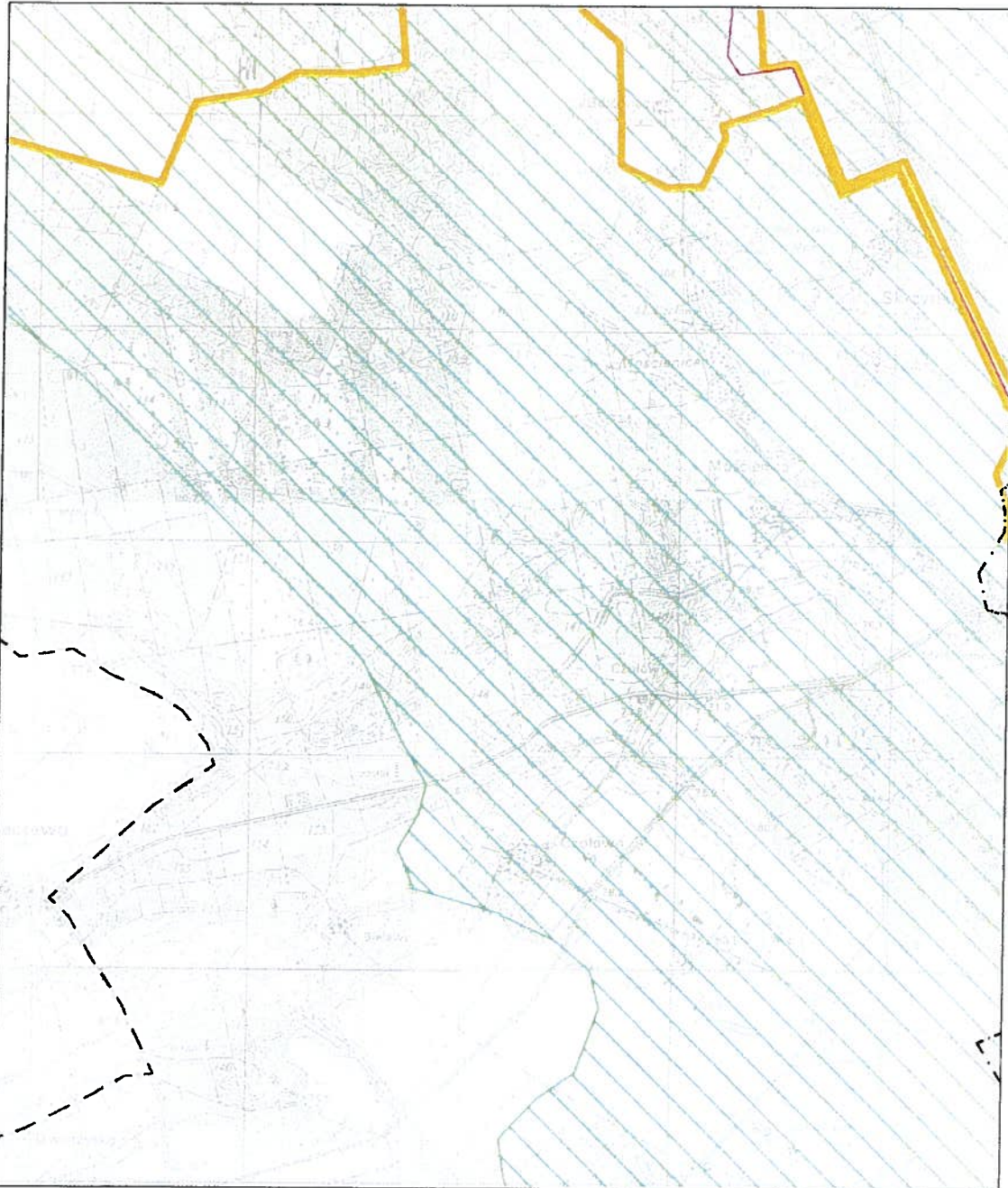
MAPA W SKALI 1:25 000

KÓRNIK

1

2 km

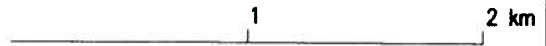
Ark. 4



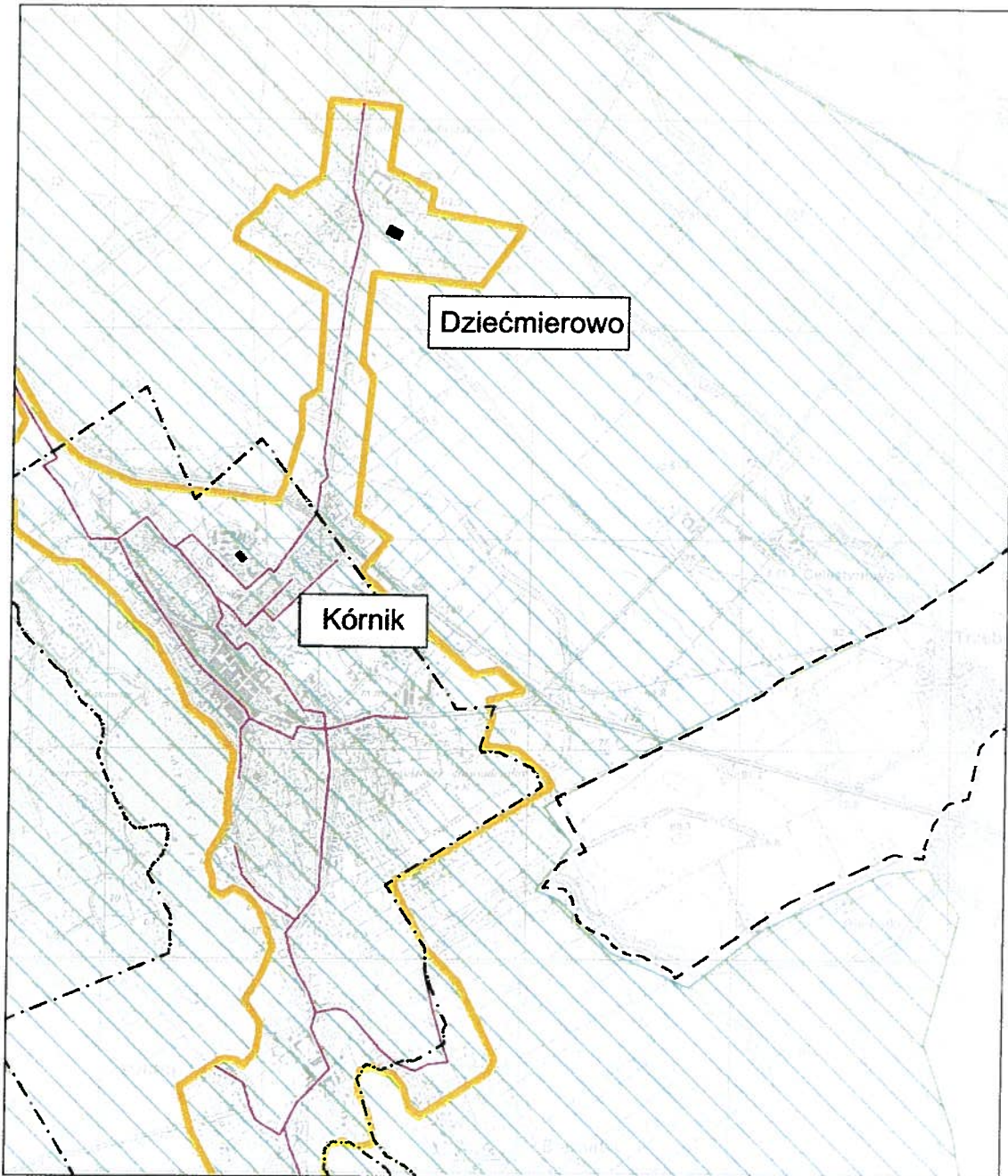
OBSZAR I GRANICE AGLOMERACJI

MAPA W SKALI 1:25 000

KÓRNIK



Ark. 5



OBSZAR I GRANICE AGLOMERACJI

MAPA W SKALI 1:25 000

KÓRNIK

1

2 km

Ark. 6

