

**UCHWAŁA NR XVI/91/11
RADY MIEJSKIEJ W MOSINIE**

z dnia 2 września 2011 r.

**o przystąpieniu do sporządzenia miejscowego planu zagospodarowania przestrzennego dla terenów
zabudowy usługowej w zieleni w Krosinku**

Na podstawie art. 18 ust. 2 pkt 5 ustawy z dnia 8 marca 1990 r. o samorządzie gminnym (Dz. U. z 2001 r. Nr 142, poz. 1591 z późn. zm.) oraz art. 14 ust. 1 ustawy z dnia 27 marca 2003 r. o planowaniu i zagospodarowaniu przestrzennym (Dz. U. Nr 80, poz. 717 z późn. zm.), Rada Miejska w Mosinie uchwała, co następuje:

§ 1. Przystępuje się do sporządzenia miejscowego planu zagospodarowania przestrzennego dla terenów zabudowy usługowej w zieleni w Krosinku, ograniczonych od północnego zachodu Kanałem Mosińskim oraz od północy ulicą Lipową w Krosinku.

§ 2. 1. Granice obszaru objętego projektem planu, przedstawione zostały na mapie ewidencyjnej w skali 1:5000, stanowiącej załącznik do uchwały.

2. Przedmiotem opracowania planu, o którym mowa w § 1, jest ustalenie przeznaczenia terenów, w tym dla inwestycji celu publicznego oraz określenia sposobów ich zagospodarowania i zabudowy.

3. Zakres ustaleń planu obejmuje problematykę wskazaną w art. 15 ust. 2 i 3 ustawy z dnia 27 marca 2003 r. o planowaniu i zagospodarowaniu przestrzennym.

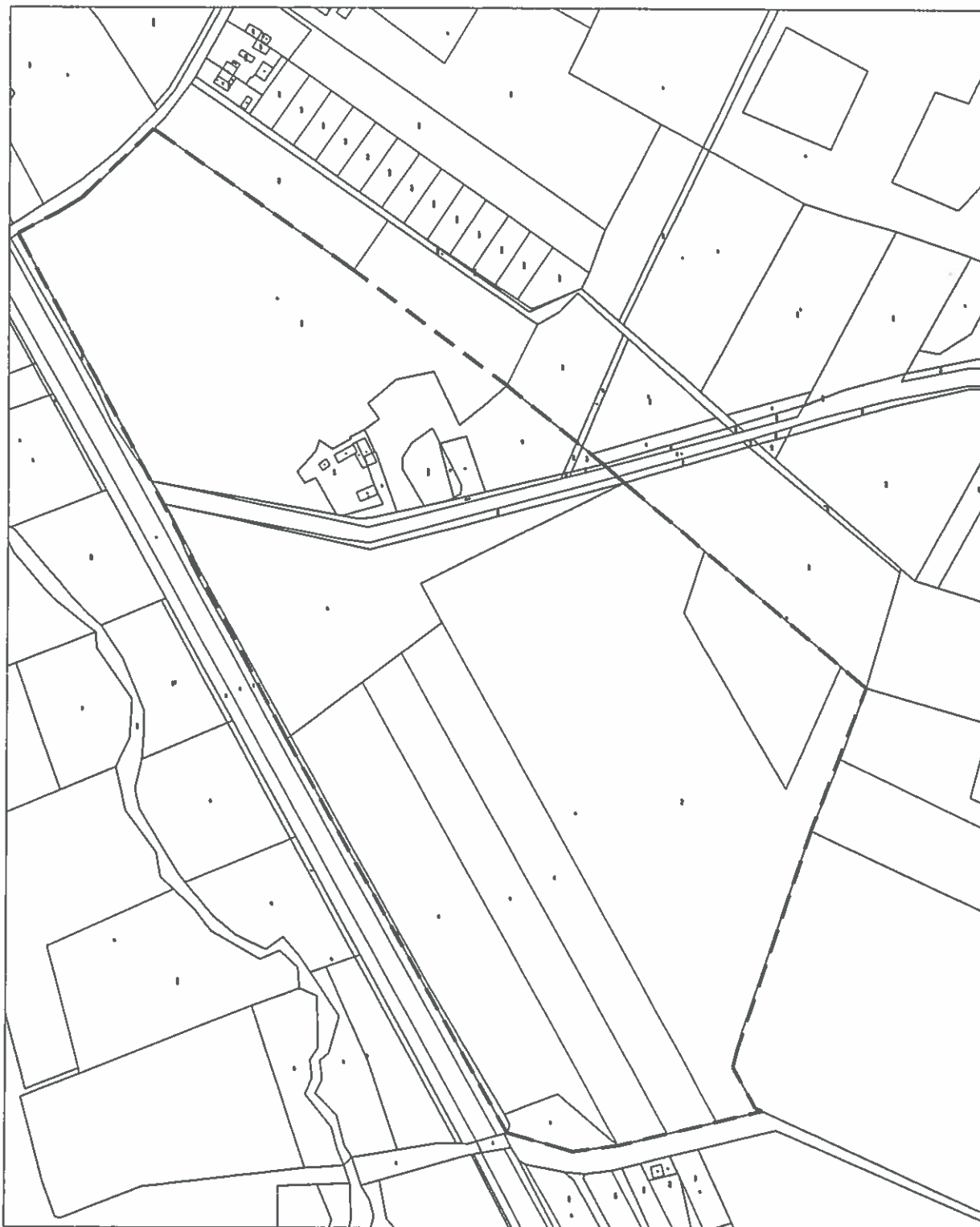
§ 3. Wykonanie uchwały powierza się Burmistrzowi Gminy Mosina.

§ 4. Uchwała wchodzi w życie z dniem podjęcia.

PRZEWODNICZĄCY RADY

Waldemar Waligórski

**ZAŁĄCZNIK DO UCHWAŁY NR XVI/91/11
RADY MIEJSKIEJ W MOSINIE Z DNIA 02.09.2011**



PRZEWODNICZĄCY RADY

Waldemar Waligórski

--- GRANICA OBSZARU OBJĘTEGO PROJEKTEM
PLANU MIEJSCOWEGO

skala 1:5000

Uzasadnienie

Zgodnie ze studium uwarunkowań i kierunków zagospodarowania przestrzennego, przyjętym uchwałą nr LVI/386/10 Rady Miejskiej w Mosinie z dnia 25 lutego 2010 r., na terenie wsi Krosinko, tj. po południowo-wschodniej stronie Kanału Mosińskiego oraz południowej stronie ulicy Lipowej, wyznaczone zostały tereny zabudowy usługowej w zieleni, oznaczone symbolem F1_UZ2. W myśl ustaleń studium, na tym obszarze dopuszcza się lokalizowanie usług sportu i turystyki, w tym usług agroturystycznych, przy czym łączna powierzchnia zabudowy wszystkich budynków w ramach jednostki bilansowej, nie może przekraczać 30000 m² i powinna być realizowana proporcjonalnie do powierzchni działek budowlanych lub zgodnie z ustaleniami miejscowego planu zagospodarowania przestrzennego. Na tym obszarze dopuszcza się lokalizację lokali handlowych o powierzchni do 100 m² oraz ustala się zachowanie pasa wolnego od zabudowy wzdłuż cieków o szerokości 25 m od górnej krawędzi skarpy po obu stronach cieków.

Stąd też celem opracowania niniejszego miejscowego planu zagospodarowania przestrzennego jest uregulowanie zasad i warunków zabudowy dla istniejącej oraz potencjalnej zabudowy usługowej z uwzględnieniem konieczności zapewnienia właściwej obsługi komunikacyjnej oraz położenia przy Kanale Mosińskim i jego dopływie.

PRZEWODNICĄCY RADY

Waldemar Waligórski