

PROJEKT OZNAKOWANIA I ZABEZPIECZENIA ROBÓT

/ ORGANIZACJA RUCHU – CZASOWA /

Temat: Projekt oznakowania i zabezpieczenia robót wykonywanych w poboczu i chodniku przy ul. Bocznej i Strzeleckiej w m. Krosno (na dz. nr 83/7, 83/16, 83/2, 83/13, 103/53)

Stanowisko	Imię i nazwisko	Data	Podpis
Projektant	Inż. Marcin Kamiński	lipiec	SPECJALISTA d/s Drogi i Mostów Inż. Marcin Kamiński

Nowy Tomyśl, lipiec 2010r

KARTA UZGODNIENÍ

do projektu oznakowania i zabezpieczenia robót wykonywanych w poboczu i chodniku w celu ułożenia linii kablowej nn0,4kV zasilającej oświetlenie uliczne przy ul. Bocznej i Strzeleckiej w m. Krosno (na dz. nr 83/7, 83/16, 83/2, 83/13, 103/53)

Projekt opinii przyjęte

URZĄD MIEJSKI
W MOSCISZYNIE
Pl. 20 Października 1, 62-050 1204
Tel: (061) 6132-251, Fax: (061) 6132-6
NIP 777-17-84-088, REGON 14002421

UZGODNIÓNO
w ZARZĄDZIE DRÓG POWIATOWYCH
w Poznaniu
w dniu 26.10.2010 Nr 202-6-5320/z/287/2010
ze zmianami oznaczonymi kolorami:
Podpis *G. Czaykowski*

INSPEKTOR NADZORU INWESTORSKIEGO
G. Czaykowski
mgr inż. Jarosław Czaykowski
upr. nr WKP/0087/OWOD/04
spec. drogowa bez ograniczeń

ZARZĄD DRÓG POWIATOWYCH
W POZNANIU

zatwierdza się / nie ~~zatwierdza~~ się
w dniu 2010 - 10 - 26
projekt zmian organizacji ruchu nr ewid. 287/2010
bez uwag / z uwagami

.....
.....
.....
.....
.....
.....
.....
.....
.....
.....

WAŻNE PRZEZ ROK
OD DATY
ZATWIERDZENIA

Z up. STANISŁAW POZNAŃSKIEGO
mgr inż. *Stanisław Poznański*
ZARZĄDU DRÓG POWIATOWYCH
w Poznaniu

SPIS ZAŁĄCZNIKÓW

I. Część opisowa

1. Opis techniczny
2. Plan orientacyjny
3. Wykaz znaków

II. Część rysunkowa

1. Oznakowanie i zabezpieczenie robót prowadzonych w poboczu
2. Oznakowanie i zabezpieczenie robót prowadzonych przy częściowym zajęciu chodnika
3. Rysunki znaków: U – 20b lub U – 20c, U – 51 lub U – 52a, A – 14,

SPECJALISTA
d/s Dróg / Mostów
Inż. Marcin Kamiński

Nowy Tomyśl, lipiec 2010r.

OPIS TECHNICZNY

1. Podstawa opracowania

Opracowanie wykonano w oparciu o :

- Rozporządzenie Ministra Infrastruktury z dnia 23 września 2003 r w sprawie szczegółowych warunków zarządzania ruchem na drogach oraz wykonywania nadzoru nad tym zarządzeniem / Dz.U.Nr 177, poz. 1729 z dnia 14 października 2003r./
- Ustawę z dnia 20.06.1997r. „Prawo o ruchu drogowym” / dz.U.Nr. 98, poz. 602 z dnia 19 sierpnia 1997r. z późniejszymi zmianami/
- Rozporządzenie Ministra Transportu i Gospodarki Morskiej oraz Spraw Wewnętrznych i Administracji z dnia 31 lipca 2002r. w sprawie znaków i sygnałów drogowych / Dz. U. Nr 170, poz. 1393 z dnia 12 października 2002r./
- Szczegółowe warunki techniczne dla znaków i sygnałów drogowych oraz urządzeń bezpieczeństwa ruchu drogowego i warunki ich umieszczania na drogach (załączniki nr 1-4 do Rozporządzenia Ministra Infrastruktury z dnia 3 lipca 2003 r w sprawie warunków technicznych dla znaków i sygnałów drogowych oraz urządzeń bezpieczeństwa ruchu drogowego i warunków ich umieszczania na drogach) załącznik do n-ru 220, poz. 2181 z dnia 23 grudnia 2003 r /Dz.U.RP/.
- Instrukcję oznakowania robót prowadzonych w pasie drogowym , załącznik do n-ru 97, poz. 485 z dnia 22 grudnia 1992r / Dz.U.RP/

Celem opracowania jest oznakowanie i zabezpieczenie robót prowadzonych w poboczu i chodniku przy ul. Bocznej i Strzeleckiej w m. Krosno (na dz. nr 83/7, 83/16, 83/2, 83/13, 103/53) w celu ułożenia w poboczu i chodniku linii kablowej nn 0,4kV zasilającej oświetlenie uliczne

2. Zasady ogólne.

Zabezpieczenie i oznakowanie robót prowadzonych w pasie drogowym powinno być dostosowane do utrudnień na drodze, a także zapewniać bezpieczeństwo uczestnikom ruchu oraz osobom wykonującym te roboty. Oprócz znaków drogowych i urządzeń bezpieczeństwa stosuje się dodatkowo zapory drogowe, taśmy ostrzegawcze, pacholki drogowe, tablice kierujące pieszych.

Urządzenia bezpieczeństwa ruchu użyte do zabezpieczenia i oznakowania miejsc robót na drodze powinny być dobrze widoczne zarówno w dzień, jak i w nocy oraz utrzymane w należytych stanie przez okres trwania robót.

Osoby wykonujące czynności związane z robotami w pasie drogowym powinny być ubrane w odzież ostrzegawczą o barwie pomarańczowej.

Zapory drogowe oraz tablice kierujące winny odpowiadać wymogom określonym w załączniku.

Wymiary znaków używanych w związku z robotami wykonywanymi w pasie drogowym nie mogą być mniejsze niż wymiary innych znaków drogowych tej samej kategorii stosowanych na danej drodze.

Do oznakowania robót stosować wyłącznie znaki drogowe pionowe odblaskowe.

Po zakończeniu robót znaki i zabezpieczenia z nim związane należy niezwłocznie usunąć.

3. Znaki drogowe

Odległość znaków od jezdni mierzy się w poziomie od krawędzi jezdni */wystający krawężnik wlicza się do chodnika/* do najbliższego skrajnego punktu tarczy znaku */trójkątu, koła, kwadratu, prostokąta/* lub tablicy.

Przy umieszczaniu równoległym np. drogowym w kształcie strzały, wówczas odległość mierzy się od powierzchni czołowej znaku lub jego krawędzi w miejscu najbliższym jezdni.

Na drogach z poboczem znaki umieszcza się tak, aby odległość znaku od krawędzi korony wynosiła min. 0,50 m. Jeżeli warunki terenowe nie pozwalają na umieszczenie znaku poza koroną, znak powinien być umieszczony :

- na drogach z poboczami gruntowymi na poboczu w odległości nie mniejszej niż 0,50 m od krawędzi jezdni
- na drogach z poboczami o naw. twardej w odległości nie mniejszej niż 0,50 m od krawędzi pobocza bitumicznego.

W przypadku szerokiego nasypu znaki można umieszczać w koronie drogi w odległości nie większej niż 5,0 m od krawędzi jezdni.

Znaki na ulicach umieszcza się w odległości 0,50 – 2,0 m od krawędzi jezdni.

1. Wysokość umieszczania znaków ostrzegawczych, zakazu *(z wyjątkiem umieszczonych na elementach obiektów inżynierskich o obniżonej skrajni)*

nakazu, informacyjne, uzupełniające (z wyjątkiem znaków F-11 -5,00 m i F-14a, b, c 0,50 m na pozostałych drogach) poza obszarami zabudowanymi winna wynosić 2,0 m z wyjątkiem kilku znaków umieszczonych na jednej konstrukcji wsporczej przy braku ruchu pieszego dopuszcza się min. 1,50 m, a w obszarze zabudowanym odpowiednio 2,00 i 2,20 m.

- II. Tablice przeddrogowskazowe E-1, drogowaskazy tablicowe E-2, tablice szlaków drogowych E-14 ustawiać na wysokości :
 - min. 1,00 m - poza obszarem zabudowanym
 - min. 2,00 m w obszarach zabudowanych
 - min. 2,20 m w obszarach zabudowanych przy umieszczeniu znaku na chodniku
 - min. 1,00 m w obszarach zabudowanych dla znaków umieszczonych na poboczu, w pasie zieleni lub poza chodnikiem
- III. Znaki drogowe E-15, E-16, tablice kierunkowe E-13, tablice miejscowości E-17a, E-18a, drogowaskazy w kształcie strzały – małe E-4, drogowaskazy do obiektu E-5 - E-12 i E-19 - E-22
 - min. 2,00 m - poza obszarami zabudowanymi
 - min. 2,00 m - w obszarach zabudowanych
 - min. 2,20 m - w obszarach zabudowanych w przypadku umieszczenia znaku na chodniku
- IV. Drogowskazy w kształcie strzały - duże
 - min. 0,70 m - poza obszarami zabudowanymi oraz w obszarach zabudowanych
- V. Znaki umieszczone na lub za urządzeniem bezpieczeństwa ruchu (z wyjątkiem znaków umieszczonych na elementach konstrukcyjnych obiektów inżynierskich o obniżonej skrajni)
 - 0,90 1,20 m poza obszarami zabudowanymi oraz w obszarach zabudowanych

Na ulicach w obszarach zabudowanych przez niżej umieszczony znak rozumieć należy również dodatkowe tabliczki pod znakami.

4.Oznakowanie i zabezpieczenie robót wykonywanych w poboczu

Roboty prowadzone w poboczu bez względu na ich rodzaj i rozmiar należy oznakować jedynie znakiem ostrzegawczym A – 14 „roboty na drodze”. Zabezpieczenia robót prowadzonych w poboczu należy dokonać przez wyгородzenie miejsca robót zaporami drogowymi. Max długość frontu robót 100m.

5. Oznakowanie i zabezpieczenie robót przy częściowym zajęciu chodnika.

Dla zapewnienia bezpieczeństwa uczestnikom ruchu pieszego podczas wykonywania robót drogowych niezbędne jest częściowe zajęcie chodnika. Dla wygradzenia wyłączanego odcinka należy użyć zapór drogowych U-20c lub zamiennie taśmy ostrzegawczej U-22 .
Pozostałe oznakowanie ustawić zgodnie z załączonym rysunkiem.

6. Zmiany w oznakowaniu

Wprowadzane na czas prowadzenia robót oznakowanie nie zmienia ustalonego porządku, a jedynie ostrzega uczestników ruchu oraz pieszych o występujących utrudnieniach.

WYKAZ ZNAKÓW DROGOWYCH

I. Oznakowanie robót prowadzonych w poboczu

- | | | |
|------------|------------|-------------|
| 1. U – 20c | lub U - 22 | wg. potrzeb |
| 2. A – 14 | | szt. 1 |

II. Oznakowanie robót prowadzonych przy częściowym zajęciu chodnika

- | | | |
|-----------|------------|-------------|
| 1. U – 51 | lub U- 52a | wg. potrzeb |
|-----------|------------|-------------|

UWAGA: Do oznakowania robót stosować wyłącznie znaki drogowe pionowe odblaskowe !

SPECJALISTA
d/s Dróg i Mostów
Inż. *Marcin Kamiński*

Nowy Tomyśl, lipiec 2010r

**Projekt
zabezpieczenia i oznakowania robót
ul. Boczna i Strzelecka w m. Krosno (na dz. nr 83/7, 83/16, 83/2,
83/13, 103/53)**

Plan orientacyjny.

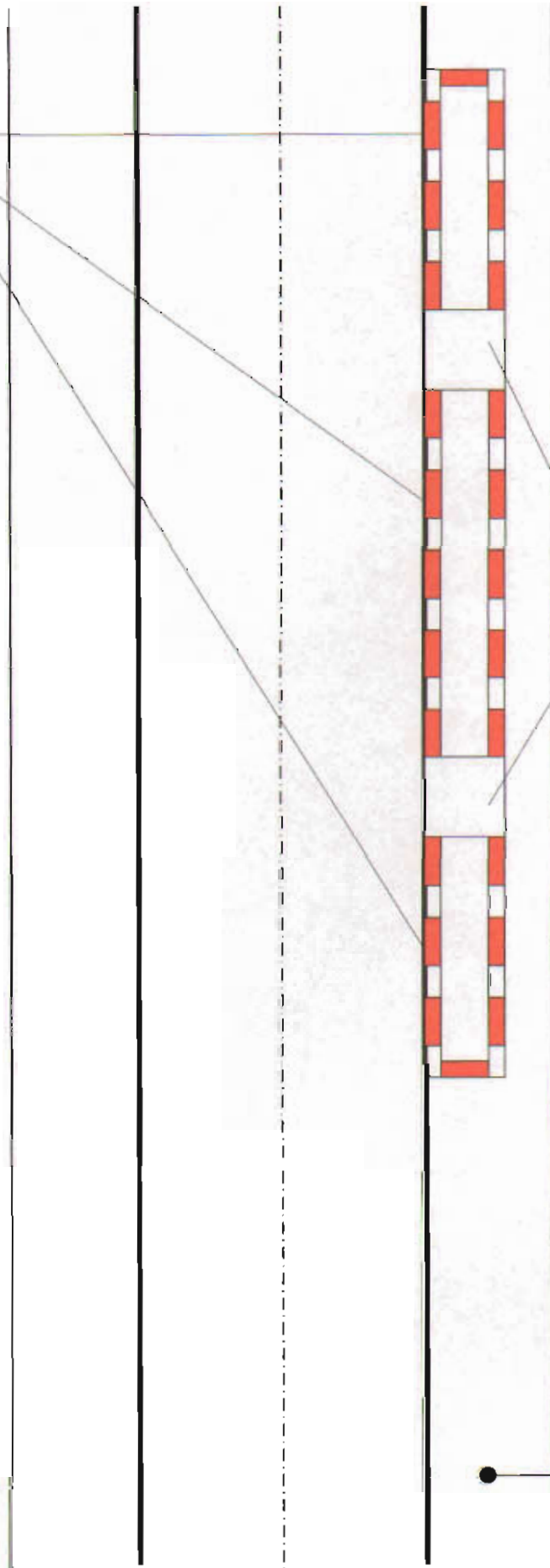
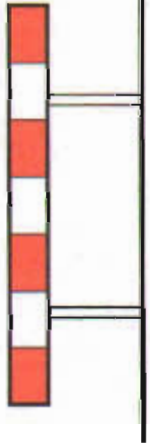
Nowy Tomyśl, lipiec 2010r

**Projekt
zabezpieczenia i oznakowania robót
ul. Boczna i Strzelecka w m. Krosno (na dz. nr 83/7, 83/16, 83/2,
83/13, 103/53)**

Oznakowanie i zabezpieczenie robót wykonywanych w poboczu

Nowy Tomyśl, lipiec 2010r

U-20c



*Ewentualne kładki
dla pieszych*

30-100 m dla $V < 60$ km/h

150-300 m dla $V > 60$ km/h



A-14

**Projekt
zabezpieczenia i oznakowania robót
ul. Boczna i Strzelecka w m. Krosno (na dz. nr 83/7, 83/16, 83/2,
83/13, 103/53)**

**Oznakowanie i zabezpieczenie robót przy częściowym zajęciu
chodnika**

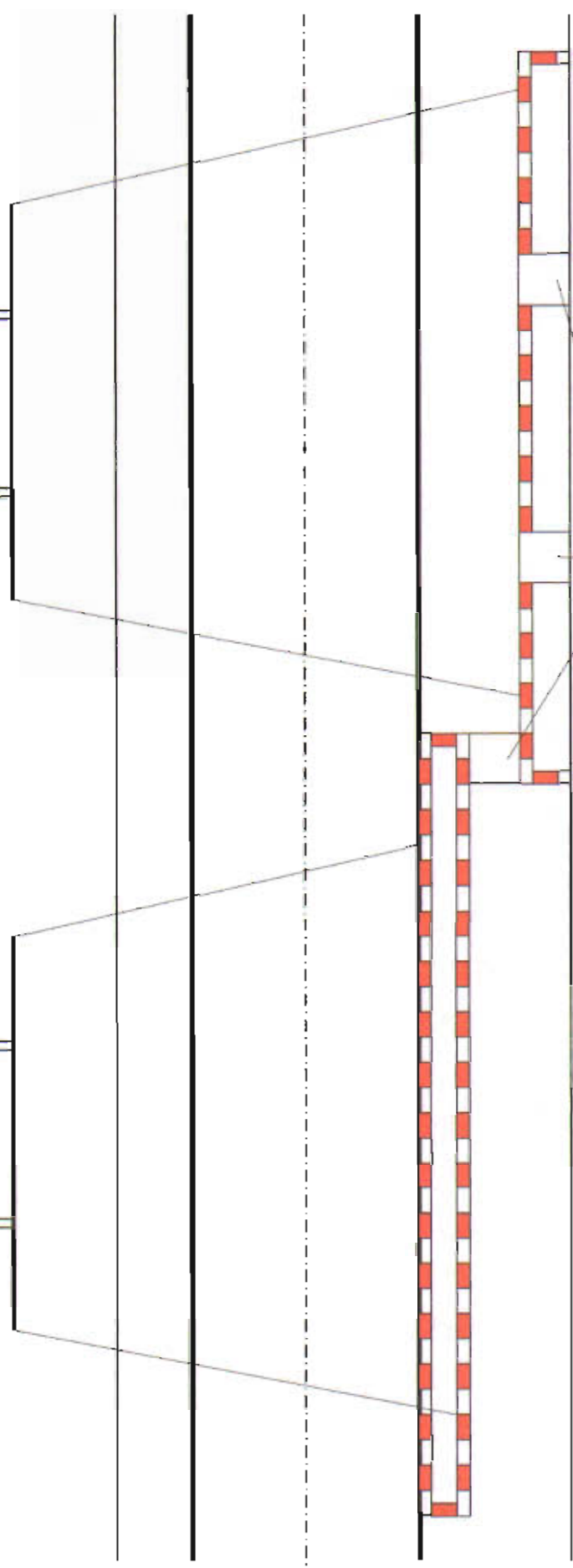
Nowy Tomyśl, lipiec 2010r

U-51



lub taśma ostrzegawcza
"U-52a"

U-51



Kładki
dla pieszych

**Projekt
zabezpieczenia i oznakowania robót
ul. Boczna i Strzelecka w m. Krosno (na dz. nr 83/7, 83/16, 83/2,
83/13, 103/53)**

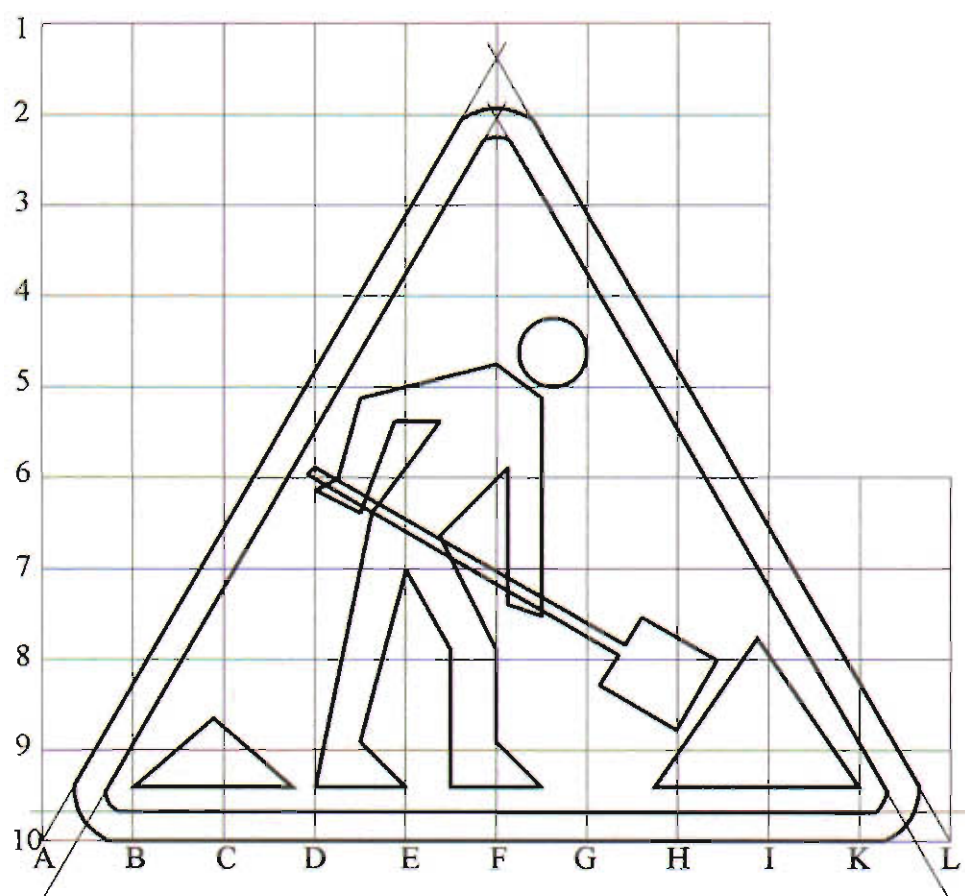
Rysunki znaków

Nowy Tomyśl, lipiec 2010r

Znak „A-14”

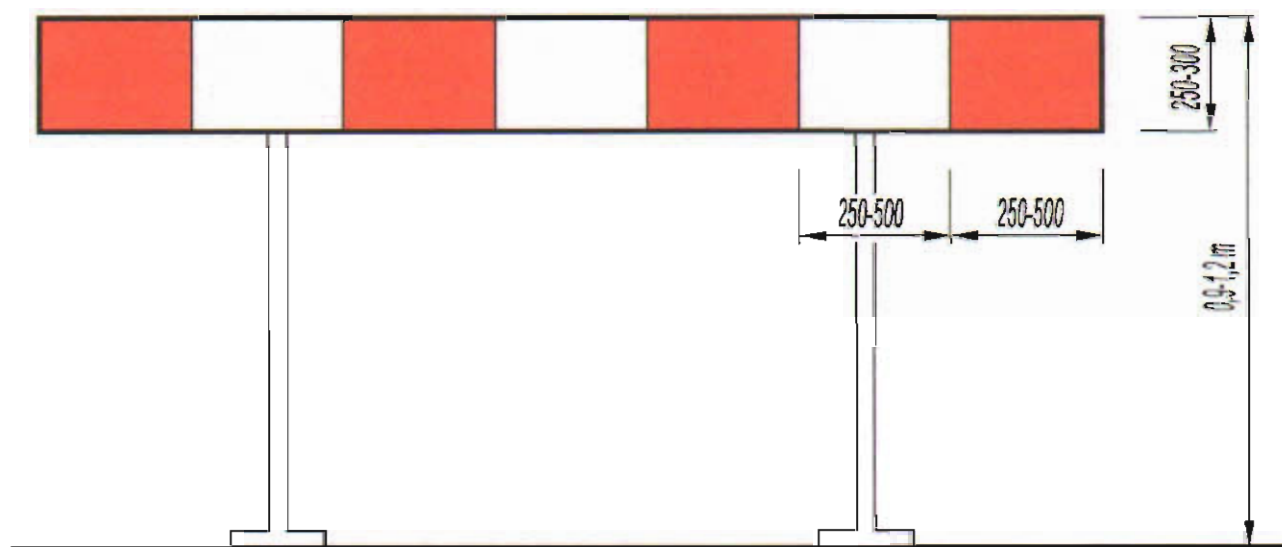


A-14



~ Roboty na drodze ~

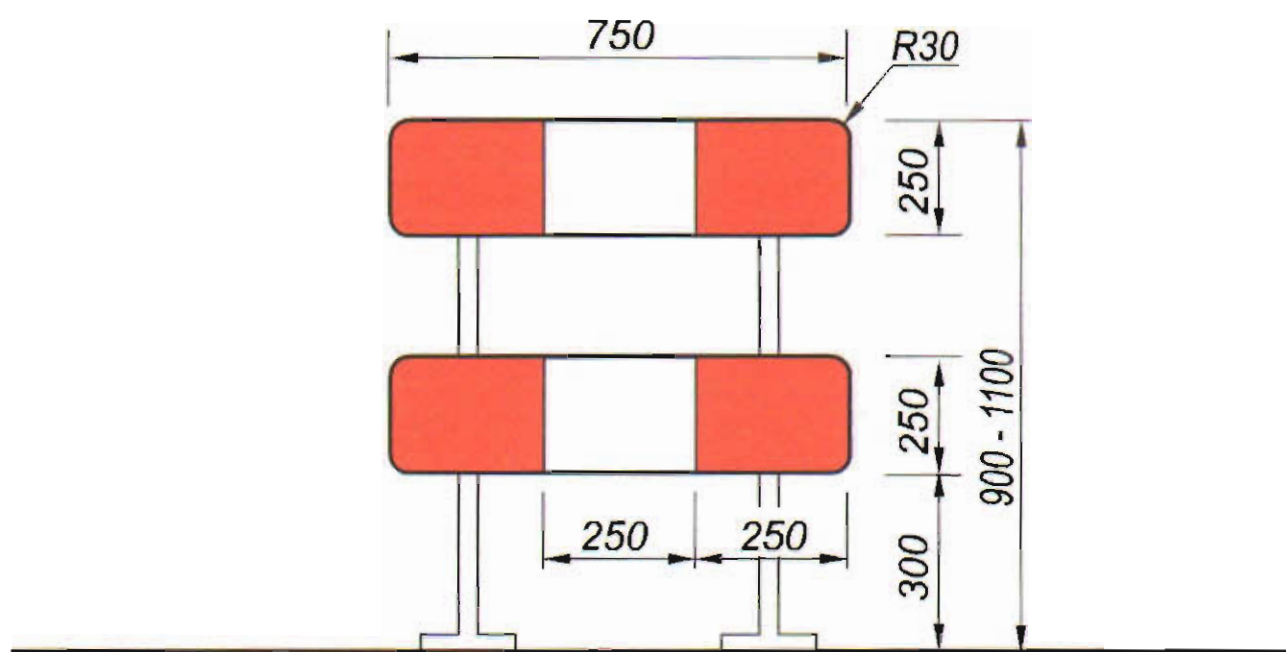
Zapora drogowa



U-51

Długość zapór drogowych powinna być dostosowana do występujących potrzeb, lecz nie może być krótsza niż 0,75 m (zawierająca co najmniej dwa pola czerwone i jedno białe). Zapora powinna być pokryta materiałem odblaskowym. Jeżeli zachodzi potrzeba umieszczenia znaku drogowego na zaporze, to dolna krawędź znaku nie może znajdować się poniżej górnej krawędzi zapory.

Zapora drogowa



U-20c

Zapory U-20c stosuje się do wygradzania miejsc robót prowadzonych na chodnikach, ciągach pieszych, pieszo-rowerowych lub ścieżkach rowerowych. Zapory zastosowane do wygradzania powinny mieć lica wykonane z folii odblaskowej i mogą być wyposażone w elementy odblaskowe oraz lampy ostrzegawcze.

